

# Instalações:

A nossa escola é composta por 4 blocos idênticos (A,B,C,D). Cada bloco é constituído por 2 andares que comunicam entre si por 2 lances de escada. Cada bloco é essencialmente composto por salas de aula e salas de arrumação.

Existem também mais 3 blocos (bloco E, bloco Exterior e pavilhão gimnodesportivo) .

O bloco E composto apenas por um piso, onde se localiza a cantina, cozinha, reprografia, papelaria, bar, espaço convívio, sala de estudo e sala da associação de estudantes.

O bloco Exterior, composto apenas por um piso, onde se localizam 4 salas.

O pavilhão gimnodesportivo, é um espaço amplo preparado para a pratica de vários desportos. Possui um lance de escadas que liga o pavilhão às bancadas.

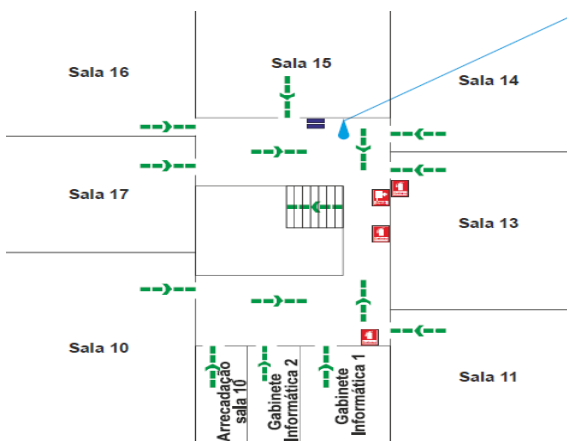
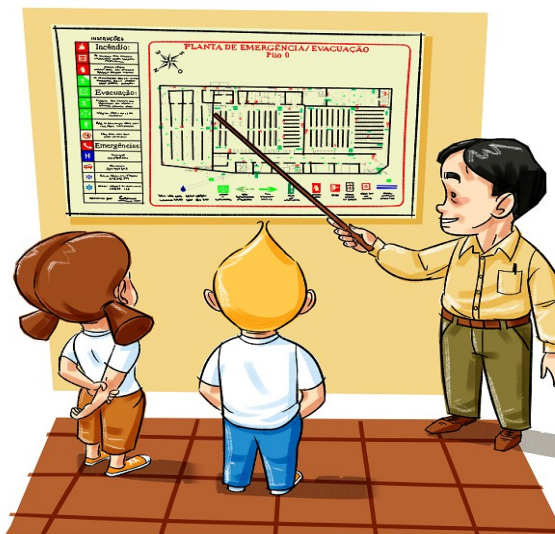


Fig 1. Exemplo de planta presente em todos os pisos.



Escola Secundária da Póvoa de Lanhoso  
Rua da Misericórdia  
4830-503 Póvoa de Lanhoso



## Professores

**ESTE PLANO É VÁLIDO PARA AS SEGUINTE SITUAÇÕES:**

- I-Em caso de incêndio;
- II-Em caso de inundações;
- III-Em caso de fuga de gás;
- IV- Ameaça de bomba.

Números úteis	
Emergência	112
G.N.R (Póvoa de Lanhoso)	253730130
Hospital Braga	253027000
Centro de Saúde	253639670
Bombeiros (Póvoa de Lanhoso)	253639240
Proteção Civil	253639700

Ano letivo2011/2012

# O QUE DEVE FAZER QUANDO SOA O ALARME

Na sala de aula:

1. Avise os alunos para não tocarem nos interruptores.
2. Solicite o Delegado Turma, na sua ausência ao subdelegado, para abrir a porta da sala e sair encostado à parede.
3. Oriente a movimentação dos alunos em fila indiana. Sem pressas, para não causar confusão ou pânico.
4. Seja o último a sair, feche a porta da sala e coloque o marcador de sinalização.
5. Siga os alunos da turma no fim da fila.
6. Respeite as sinalizações existentes nos blocos e instruções dadas pelos funcionários.
7. No caso de alguém ficar com as roupas em chamas, faça com que não corra mas sim se deite e rebole no chão.
8. Caso haja feridos dentro da sala ou do bloco impossibilitados de sair, deve sair com os alunos, avisando de imediato o funcionário do bloco.
9. No local de reunião (campo de jogos), deve ordenar que os alunos se coloquem junto à tabela de basquetebol, que tem pintado o número correspondido do ano de escolaridade.
10. Faça a chamada, mantenha a turma reunida e tente manter a calma entre eles.
11. Caso falte algum aluno, comunique a informação através do delegado de turma a um funcionário que se encontre no local de reunião.

# ETAPAS DE EVACUAÇÃO

As saídas das salas de aula devem obedecer ao seguinte esquema:

⇒ Os ocupantes do rés do chão são os primeiros a abandonar o bloco.

No 1º piso a saída deve efetuar-se da seguinte forma:

⇒ Bloco A – Primeiro saem os ocupantes da biblioteca e os da sala 4, formam uma fila indiana, enquanto os alunos das salas 2 e 3 fazem outra. Em simultâneo descem.

⇒ Bloco B – Os alunos das salas 10 à 13 formam uma fila indiana e os alunos das salas 14 à 17 formam outra. Em simultâneo descem.

⇒ Bloco C – Os alunos das salas 21 à 24 fazem uma fila indiana e os alunos das salas 25 à 27 formam outra. Em simultâneo descem.

⇒ Bloco D – Os alunos das salas 29 à 31 formam uma fila indiana e os alunos das salas 32 à 34 formam outra. Em simultâneo descem.

⇒ Bloco E – Os ocupantes da cantina devem sair pela porta de emergência e os alunos do bar e sala de convívio pela porta principal.

Outros edifícios:

⇒ Pavilhão gimnodesportivo – Os alunos devem sair pela porta de emergência e/ou porta principal.

⇒ Bloco Exterior – Os alunos devem abandonar o edifício.

# TER ATENÇÃO QUE...



- \* Quando deflagrar um incêndio numa sala de aula que possua extintor, o professor deve utilizá-lo de acordo com as instruções presentes no aparelho.
- \* Qualquer pessoa que se aperceba de um foco de incêndio ou de qualquer situação anómala deve de imediato avisar a direção ou funcionário de serviço.
- \* Todos os edifícios possuem extintores, uma boca de incêndio bem como iluminação de emergência devidamente assinaladas na Planta de Emergência.
- \* As medidas expressas neste folheto podem não estar corretas em outras situações de emergência, como por exemplo em caso de Sismo.